



# पवना सहकारी बँक लि., पुणे

मुख्य कार्यालय

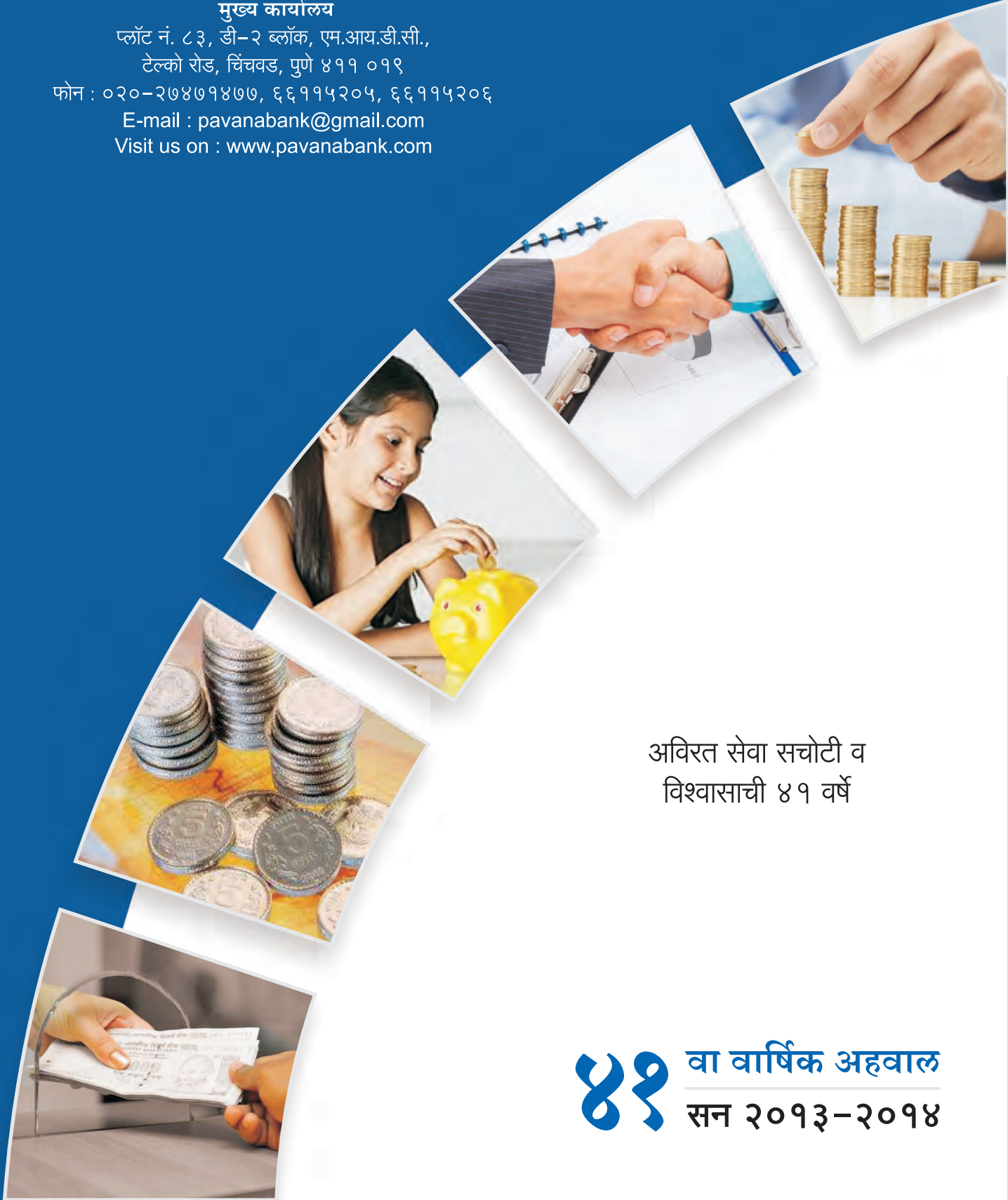
प्लॉट नं. ८३, डी-२ ब्लॉक, एम.आय.डी.सी.,

टेलको रोड, चिंचवड, पुणे ४११ ०१९

फोन : ०२०-२७४७१४७७, ६६११५२०५, ६६११५२०६

E-mail : pavanabank@gmail.com

Visit us on : www.pavanabank.com



अविरत सेवा सचोटी व  
विश्वासाची ४१ वर्षे

**४१** वा वार्षिक अहवाल  
सन २०१३-२०१४



# पवना सहकारी बँक लि., पुणे

## मा. संचालक मंडळ



श्री. शिवाजी हरिभाऊ वाघेरे  
अध्यक्ष



श्री. शकुंतला दामोदर साठे  
उपाध्यक्ष



मा. श्री. ज्ञानेश्वर पांडुरंग लांडगे  
आमदार, संस्थापक संचालक



श्री. दिगंबरशेठ शंकर काळभोर  
ज्येष्ठ संचालक



श्री. विड्डल सोमाजी काळभोर  
संचालक



श्री. तुकाराम रावजी काळभोर  
संचालक



श्री. शामराव हिरामण फुगे  
संचालक



श्री. शांताराम दगडू गराडे  
संचालक



श्री. गणेश बबनराव पिंजण  
संचालक



श्री. नितीन निवृत्ती नाणेकर  
संचालक



श्री. जितेंद्र मुरलीधर लांडगे  
संचालक



श्री. वसंत आनंदराव लोडे  
संचालक



श्री. जयनाथ नारायण काटे  
संचालक



श्री. राजशेखर रमेश डोळस  
संचालक



श्री. सुरेश यश्रप्पा कुन्हाडे  
संचालक



श्री. अजित दामोदर गव्हाणे  
संचालक (दि. १४-७-२०१४ पासून)



सौ. जयश्री वसंत गावडे  
संचालिका



श्री. गोरक्षनाथ नथू काळे  
तज्ञ संचालक



श्री. विश्वनाथ सहादूर वाखारे  
तज्ञ संचालक



श्री. मनेश बबन बोन्हाडे  
चीफ एक्झिक्युटिव्ह ऑफिसर

# आमचे स्फूर्तिस्थान



संस्थापक

सहकार महर्षी खा. स्व. अण्णासाहेब मगर

॥ कर्मण्येवाधिकारस्ते मा फलेषु कदाचन ॥

॥ मा कर्मफलहेतुर्भूर्मा ते संगोऽस्तवकर्मणि ॥



# सोनेरी क्षण...



दि महाराष्ट्र अर्बन को-ऑप. बँकस् फेडरेशन लि.  
यांचेकडून सर्वोत्कृष्ट बँक प्रथम क्रमांकाचा  
पुरस्कार स्विकारताना  
बँकेचे अध्यक्ष श्री. शिवाजी वाघेरे,  
उपाध्यक्ष सौ. शकुंतला साठे व उपस्थित संचालक

बँकेच्या ४० व्या वार्षिक सर्वसाधारण सभा प्रसंगी  
दिप प्रज्वलन करताना  
बँकेचे संचालक मंडळ सदस्य.



बँकेच्या ४० व्या वार्षिक सर्वसाधारण सभेत  
मार्गदर्शन करताना बँकेचे  
संस्थापक संचालक श्री. ज्ञानेश्वर लांडगे

बँकेच्या ४० व्या वार्षिक सर्वसाधारण सभेत  
मनोगत व्यक्त करताना  
बँकेचे अध्यक्ष श्री. शिवाजी वाघेरे





बँकेच्या आकुर्डी शाखेच्या ४ थ्या वर्धापन दिनी आरोग्य शिबिर प्रसंगी उदघाटन करताना बँकेचे संस्थापक संचालक श्री. ज्ञानेश्वर लांडगे व उपाध्यक्ष सौ. शकुंतला साठे.



बँकेच्या ४० व्या वर्धापनदिनी सभासद शिक्षण प्रशिक्षण कार्यक्रम प्रसंगी दीप प्रज्वलन करताना श्री. हिरामण सातकर, अध्यक्ष, पुणे जिल्हा सहकारी बोर्ड मर्या., व बँकेचे अध्यक्ष श्री. शिवाजी वाघरे, उपाध्यक्ष सौ. शकुंतला साठे, श्री. ज्ञानेश्वर लांडगे, श्री. दिगंबरशेट काळभोर, श्री. विठ्ठल काळभोर, श्री. शांताराम गराडे व अन्य संचालक मंडळ सदस्य

बँकेच्या सभासदांकरिता शिक्षण प्रशिक्षण कार्यक्रम अंतर्गत मार्गदर्शन करताना डॉ. आनंद ब. जोगदंड (अप्पर निबंधक सहकारी संस्था, तथा मुख्य कार्यकारी अधिकारी, महाराष्ट्र राज्य सहकारी संघ मर्यादित), संचालक मंडळ व सभासद.



सभासद शिक्षण प्रशिक्षण कार्यक्रमाप्रसंगी उपस्थित सभासद वर्ग



# पवना सहकारी बँक लि., पुणे

मुख्य कार्यालय : प्लॉट नं. ८३, डी-२ ब्लॉक, एम.आय.डी.सी., टेलको रोड, चिंचवड, पुणे ४११ ०१९.

फोन नं. : ६६११५२०५/६, २७४७१४७७, फॅक्स : ६६११५२०६

Email : pavanabank@vsnl.net/pavanabank@gmail.com Website : www.pavanabank.com

## ४१ व्या वार्षिक सर्वसाधारण सभेची सूचना

(फक्त सभासदांकरीता)

पवना सहकारी बँक लि., पुणे या बँकेची ४१ वी वार्षिक सर्वसाधारण सभा रविवार दिनांक १४-०९-२०१४ रोजी सकाळी १०.३० वाजता स्थळ : इंद्रायणी मंगल कार्यालय, पुणे-नाशिक रोड, भोसरी, पुणे ४११०३९ येथे खालील विषयांच्या कामकाजासाठी आयोजित करण्यात आलेली आहे. तरी कृपया सर्व सभासदांनी सदर सभेस अवश्य उपस्थित रहावे ही विनंती.

- सभेपुढील विषय -

- १) दि. १५ सप्टेंबर २०१३ रोजी झालेल्या वार्षिक सर्वसाधारण सभेचे इतिवृत्त वाचून कायम करणे.
- २) मा. संचालक मंडळाने तयार केलेला ४१ वा वार्षिक अहवाल व दि. ३१ मार्च २०१४ चा ताळेबंद व सन २०१३-१४ या आर्थिक वर्षाचे नफा-तोटा पत्रक स्विकृत करणे. (पान क्र. ८ ते १३)
- ३) मा. संचालक मंडळाने शिफारस केलेल्या सन २०१३-१४ च्या नफा वाटणीस मंजुरी देणे. (पान क्र. १४)
- ४) सन २०१४-१५ या आर्थिक वर्षाचे अंदाजपत्रकास मंजुरी देणे तसेच २०१३-१४ या आर्थिक वर्षात अंदाज पत्रकापेक्षा जादा झालेल्या खर्चास मान्यता देणे. (पान क्र. १५)
- ५) सन २०१३-१४ या आर्थिक वर्षाचा वैधानिक लेखापरिक्षण अहवाल स्विकृत करणे. (पान क्र. १६ ते १७)
- ६) मा. संचालक मंडळाने सन २०१४-१५ साठी नेमलेल्या समावर्ती लेखापरीक्षकांची व त्यांचे मानधनाची माहिती घेवून त्यास मान्यता देणे.
- ७) सन २०१४-१५ साठी वैधानिक लेखा परिक्षकांची नेमणूक करणे व त्यांचे मानधन ठरवणे.
- ८) बँकेच्या संचालक व त्यांचे नातेवाईक यांचेकडून येणे असलेल्या कर्जाची (सहकारी कायदा कलम ७५ (२) नुसार) माहिती घेणे. (पान क्र. १८)
- ९) मा. संचालक मंडळ यांनी सुचविलेल्या पोटनियम दुरुस्तीस मंजुरी देणे. (पान क्र. १८)
- १०) बँकेच्या सभासदांचे शिक्षण व प्रशिक्षण याकरिता बँकेने केलेल्या प्रयत्नांची नोंद घेणे.
- ११) लेखापरिक्षण अहवालाच्या दोष दुरुस्ती अहवालाची नोंद घेणे.
- १२) मा. अध्यक्ष यांचे परवानगीने आयत्या वेळी येणाऱ्या विषयांचा विचार करणे.

मा. संचालक मंडळाच्या आज्ञेवरून

मनेश बबन बोन्हाडे

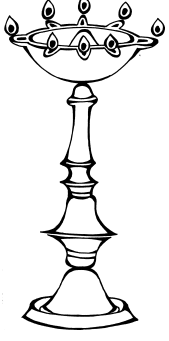
चीफ एक्झिक्युटिव्ह ऑफिसर

स्थळ : चिंचवड, पुणे

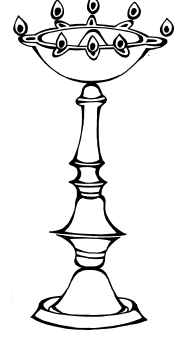
दिनांक : २८-८-२०१४

### विशेष सूचना :

- १) गणसंख्येअभावी सदरची सभा तहकूब झाल्यास हीच सभा त्याच दिवशी वरील ठिकाणी सकाळी ठिक ११.०० वाजता सुरु होवून वरील विषयांचे कामकाज करण्यात येईल. त्या सभेस गणसंख्यापूर्तीची आवश्यकता राहणार नाही.
- २) सन २०१३-१४ या आर्थिक वर्षाची लेखा परिक्षण झालेली हिशोब पत्रके ज्यामध्ये ताळेबंद व नफा-तोटा पत्रक तसेच मा. संचालक मंडळाच्या अहवालाच्या प्रती ज्या सभासदांना हव्या असतील त्यांना बँकेच्या मुख्य कार्यालय व सर्व शाखांकडे कामकाजाच्या वेळेत संपर्क साधल्यास उपलब्ध करून दिल्या जातील.
- ३) वरील नोटीशीमध्ये निर्देशित केलेल्या विषयासंबंधी आवश्यक ती कागदपत्रे व माहिती पहावयाची असल्यास अथवा आपल्या यासंबंधी काही सूचना असल्यास त्या लिखित स्वरूपात दि. ०६-०९-२०१४ पर्यंत मुख्य कार्यालयात कार्यालयीन वेळेत पोहोच कराव्यात.
- ४) सन २०१०-११ या वर्षाचा लाभांश ज्या सभासदांनी अद्याप घेतला नसेल तर घेऊन जाण्याची व्यवस्था करावी अन्यथा सदर लाभांश रकम बँकेच्या पोटनियम क्र. ५८ (४) अन्वये बँकेच्या गंगाजळीत वर्ग करण्यात येणार आहे याची सभासदांनी नोंद घ्यावी.



## भावपूर्ण श्रद्धांजली



बँकेचे माजी संचालक कै. एकनाथ रघूनाथ नाणेकर  
यांचे तसेच भारतातील थोर नेते,  
संशोधक, शास्त्रज्ञ, लेखक, साहित्यिक,  
कलावंत, जवान, सामाजिक कार्यकर्ते,  
बँकेचे सभासद व हितचिंतक तसेच  
नैसर्गिक आपत्तीमध्ये दिवंगत झाले  
त्यांना नम्रतापूर्वक भावपूर्ण श्रद्धांजली.

मा. संचालक मंडळ  
पवना सहकारी बँक लि.



# पवना सहकारी बँक लि., पुणे

## अध्यक्षीय मनोगत

सन्मानीय सभासद बंधु व भगिनींनो,

आपल्या बँकेच्या ४१ व्या वार्षिक सर्वसाधारण सभेस उपस्थित असणाऱ्या आपणा सर्वांचे स्वागत करतो.

बँकेचे दि. ३१ मार्च २०१४ अखेर संपलेल्या आर्थिक वर्षाचा ४१ वा वार्षिक अहवाल, ताळेबंद व नफा तोटा पत्रक मा. संचालक मंडळाच्या वतीने आपणापुढे मान्यतेसाठी सादर करित आहे.

९७ वी घटना दुरुस्तीमध्ये सभासदांचा वाढता सहभाग तसेच सभासदांना शिक्षण, प्रशिक्षण याचा अंतर्भाव महत्वाचा असल्याने वार्षिक सर्वसाधारण सभेत जास्तीत जास्त सभासदांचा सहभाग महत्वाचा आहे. देशामध्ये खाजगी, परदेशी बँका येवू घातल्या आहेत. त्यामुळे सहकारी बँकांना आपले प्राबल्य वाढवून अस्तित्व सिध्द करावे लागणार आहे. रिझर्व्ह बँकेची ध्येय धोरणे तसेच देशातील व सभोवतालच्या परिस्थितीचा विचार करून नागरी सहकारी बँकांना आपली धोरणे ठरवून आधुनिक तंत्रज्ञानाचा वापर करून व्यवसाय वाढ करून आपले अस्तित्व टिकवायचे आहे.

देशातील मंदीच्या परिस्थितीचा बँकिंग क्षेत्रावरही परिणाम होत आहे. आपल्या बँकेने स्विकारलेली व राबवलेली धोरणे, बदलत्या काळाबरोबर आधुनिक तंत्रज्ञानाचा वापर व आवश्यक प्रयत्न यामुळे बँकेने चांगला नफा मिळविला असून सातत्याने गेली नऊ वर्षे शून्य टक्के एनपीए प्रमाण तसेच ऑडीट वर्ग "अ" राखण्यात यश मिळविले आहे.

### ◆ सभासद / भाग भांडवल :

दि. ३१ मार्च २०१३ अखेर एकूण सभासद संख्या ८९४९ एवढी होती त्यात आर्थिक वर्षात नवीन ५५० सभासदांची भर पडून व ९९ सभासद कमी होवून ३१ मार्च २०१४ अखेर एकूण सभासद संख्या ९४०० एवढी झाली. सभासद वाढीचे प्रमाण ५.०३% इतके आहे.

बँकेचे अधिकृत भाग भांडवल रु. ३० कोटी एवढे असून ३१ मार्च २०१३ अखेर वसुल भाग भांडवल रु. १३१४.३० लाख जमा होते त्यात आर्थिक वर्षात रक्कम रु. २३२.६६ लाखाने भर पडली असून सभासद राजीनाम्यामुळे रक्कम रु. २२.०४ लाखाने कमी होवून ३१ मार्च २०१४ अखेर एकूण वसुल भाग भांडवल रु. १५२४.९१ लाख एवढे आहे. भाग भांडवल वाढीचे प्रमाण १६.०२% आहे.

सभासद शेअर्समध्ये जादा गुंतवणूक करित आहेत. यापुढेही अशीच भागभांडवलामधे जादा गुंतवणूक करावी व बँकेचे आर्थिक स्थैर्य वाढविणेस हातभार लावावा. ज्या सभासदांचे भाग कमी रकमेचे आहेत अशा सभासदांनी बँकेचे नियमानुसार भाग धारण करावेत.

### ◆ व्यवसाय :

सन २०१३-१४ या आर्थिक वर्षात बँकेच्या ठेवी, कर्ज, गुंतवणुकीबाबत व्यवसाय वाढीबाबत माहिती खालीलप्रमाणे-  
(रक्कम रु. कोटीत)

अ.क्र.	तपशिल	मागील वर्ष सन २०१२-१३	सन २०१३-१४
१)	एकूण ठेवी	३३१.७०	३६४.८३
२)	एकूण कर्ज	२०२.५६	२२१.४७
३)	गुंतवणुक	१५२.४७	१६९.६१





## पवना सहकारी बँक लि., पुणे

अहवाल वर्षात बँकेचे ठेवीमध्ये रु. ३३.१३ कोटीने वाढ होवून ठेवी वाढीचे प्रमाण ९.९९% आहे व ठेव उभारणीचा सरासरी खर्च ७.४९ % इतका आहे.

तसेच अहवाल वर्षात कर्ज रकमेत रु.१८ कोटी ९१ लाखाने वाढ झाली असून बँकेचे येणे कर्जाचे ठेवीशी प्रमाण (सीडी रेशो) ६०.७०% इतके आहे. ठेव उभारणीचा सरासरी दर व कर्जावरील मिळालेल्या सरासरी दरामध्ये फरक (SPRADE) ५.२३% आहे. बँकेस गुंतवणुकीपासून रु. १५ कोटी १० लाख उत्पन्न मिळाले असून गुंतवणुकीवरील परतावा ८.८२% आहे. मार्च २०१४ अखेर एसएलआर व नॉन एसएलआर गुंतवणुक रु. १६९ कोटी ६१ लाख इतकी आहे. सरकारी रोख्यामध्ये रु.९२ कोटी १६ लाख गुंतवणुक केली असून मागणी व देय ठेव रकमेशी प्रमाण २५.४१ % इतके आहे.

### ◆ गंगाजळी व अन्य निधी :

दि. ३१ मार्च २०१३ अखेर बँकेच्या गंगाजळी व अन्य निधी रक्कम रु. २००३.४० लाख होती. यामध्ये रक्कम रु.३९५.८६ लाखाने वाढ होवून ३१ मार्च २०१४ अखेर हा निधी रक्कम रु. २३९९.२६ लाख एवढा झालेला आहे. निधी वाढीचे प्रमाण १९.७५% इतके आहे. एकूण निधीचे खेळत्या भांडवलाशी प्रमाण ५.८२% इतके आहे. वाढत्या व भरीव स्वनिधीमुळे बँकेस आर्थिक स्थैर्य लाभण्यास मदत होत आहे.

### ◆ व्यवस्थापन :

अहवाल वर्षात मी बँकेचा अध्यक्ष म्हणून तर सौ. शकुंतला दामोदर साठे यांनी उपाध्यक्ष म्हणून काम पाहिले आहे. बँकेने कार्यतत्परता व कामकाजात सुसुत्रता याकरीता विविध उपसमित्या स्थापन केलेल्या आहेत. अहवाल वर्षात संचालक मंडळाच्या २४ सभा झाल्या व सर्व उपसमित्या मिळून ७४ सभा झाल्या. शाखापातळीवर कामकाज नियंत्रण व सुसुत्रता येणेकरीता शाखा पालक समिती स्थापन केली आहे.

### ◆ कर्ज थकबाकी / कर्जवसुली :

कर्ज वसुलीस प्रामुख्याने शाखा पातळीवर व मुख्यालय पातळीवर प्राधान्य दिले जात असून नियोजनपूर्वक वसुली करणेचा बँकेने प्रयत्न केलेमुळे ३१ मार्च २०१४ अखेर थकबाकीचे प्रमाण व ढोबळ एन.पी.ए. चे प्रमाण अनुक्रमे १.४१% व १.२५% इतके आहे. बँकेतील वसुली विभाग व शाखा पातळीवर शाखा व्यवस्थापक व सर्व सेवक यांच्या अथक प्रयत्नामुळे बँकेस थकबाकीचे व ढोबळ एन.पी.ए.चे प्रमाण अत्यल्प राखता आले आहे.

वर्षाअखेर बँकेची ढोबळ एन.पी.ए. ची रक्कम रु.२७५.८५ लाख एवढी आहे. गतवर्षीच्या तुलनेत या रकमेत घट झाली आहे. बँकेने निव्वळ एन.पी.ए. चे प्रमाण हे सलग नऊ वर्षे ०% इतके राखलेले आहे. याकरीता पुणे जिल्हा नागरी सहकारी बँक्स असोसिएशन यांचेकडून दरवर्षी बँकेस सन्मानित केले जात आहे.

### ◆ नफा / तरतुदी :

बँकेस ३१ मार्च २०१४ अखेर एकूण उत्पन्न रु.४२५०.९० लाख मिळाले असून एकूण खर्च रु.३३८९.०१ इतका झालेल्या आहे. खर्च वजा जाता बँकेस ढोबळ नफा रु.८ कोटी ७० लाख एवढा झालेला आहे. त्यातून आवश्यक त्या तरतुदी केलेनंतर बँकेस ३१ मार्च २०१४ अखेर निव्वळ नफा रु.५ कोटी ३५ लाख झालेला आहे. निव्वळ नफ्याचे खेळत्या भांडवलाशी प्रमाण १.३०% इतके आहे.



# पवना सहकारी बँक लि., पुणे

## ◆ लेखापरिक्षण :

बँकेचे सन २०१३-१४ या आर्थिक वर्षाचे वैधानिक लेखापरिक्षण मे. मुथा अँड लाहोटी चार्टर्ड अकौंटंट यांनी पुर्ण केले असून बँकेच्या आर्थिक स्थिती आणि प्रगती विषयी समाधान व्यक्त केले. बँकेस ऑडिट वर्ग 'अ' प्राप्त झालेला आहे. त्यांनी केलेल्या मौलीक सुचना व मार्गदर्शनाबद्दल मी त्यांना धन्यवाद देतो.

सन २०१४-१५ या वर्षासाठी बँकेचे मुख्य कार्यालय व सर्व शाखांकरिता संचालक मंडळाने कंकरंट ऑडिटर्सच्या नेमणुका दरवर्षाप्रमाणे केलेल्या असून त्यांचेकडून दैनंदिन कामकाजाची सखोल तपासणी केली जाते व त्यांचा दरमहाचा अहवाल शाखांकडे व मुख्यालयाकडे नियमितपणे प्राप्त होवून त्याची संपुर्ण माहिती शाखा पातळीवर शाखा पालक सभेमध्ये व मुख्यालयातील ऑडिट व तपासणी उपसमितीमार्फत घेतली जाते.

## ◆ माहिती / तंत्रज्ञान :

बँकेने दि ठाणे जनता सहकारी बँकेबरोबर कोअर बँकिंग सोल्युशन (CBS) संगणक प्रणाली संदर्भात संयुक्तरित्या करार (Tie-up) केलेला असून दि.०१/०५/२०१० पासून कोअर बँकिंग सोल्युशन संगणक प्रणालीवर करीत आहे. ग्राहकांना Any Branch Banking ही सुविधा उपलब्ध झालेली असून ग्राहक कोणत्याही शाखेमध्ये रोख रक्कम भरणे व काढणे. तसेच चेक्स भरणे इत्यादीची सेवा सहजपणे घेत आहेत. रिझर्व्ह बँकेचे धोरण व परिपत्रकानुसार बँक केवायसी संदर्भात कार्यवाही करीत असून ठेव व कर्ज खात्याची धोरणानुसार वर्गवारी व जोखीम बाबत वर्गीकरण वेळोवेळी केले जात आहे. याकरीता अंतर्गत नियंत्रण विभागामार्फत वेळोवेळी कार्यवाही केली जात आहे.

## ◆ सोयी- सुविधा व अन्य :

बँकेच्या शाखांमधून ग्राहकांना २४ X ७ एटीएम तसेच चेक डिपॉझीट सुविधा उपलब्ध करून दिली आहे. बँकेने एनएफएस या नेटवर्कचे सदस्यत्व घेतले असून लवकरच संपुर्ण भारतातील एटीएम मधून रक्कम काढण्याची सुविधा ग्राहकांना उपलब्ध होणार आहे. बँकेचे रुपे डेबीट कार्ड सुविधेचा लाभ ग्राहकांना घेता येणार आहे.

बँकेमध्ये अंतर्गत कामकाजाचे नियोजन योग्यरित्या केले जात असून विविध विभागांतर्गत कामकाजाचे विभाजन केले आहे. बँकेमध्ये सेंट्रलाईज क्लिअरिंग कामकाज केले जात आहे. बँकेच्या शाखांमध्ये चेक डिपॉझीट मशीन सुविधा २४ तास उपलब्ध करून दिलेली आहे. तसेच ग्राहकांना एसएमएस पूल सुविधेअंतर्गत खातेव्यवहाराची माहिती एसएमएसव्दारे दिली जाते. ग्राहकांना आरटीजीएस, एनईएफटी सुविधा तसेच एक्सईज, व्हॅट भरण्याची सुविधा शाखांमधून उपलब्ध करून दिलेली आहे.

आधुनिक तंत्रज्ञान व काळाचे ओघानुसार ज्ञान याकरीता सेवकांसाठी वेळोवेळी प्रशिक्षण वर्ग आयोजित केले जात आहेत.

मला कळविणेस आनंद होत आहे की, रिझर्व्ह बँक ऑफ इंडियाने आपले बँकेस आळंदी, वाघोली, दापोडी व पाषाण या चार नवीन शाखांकरिता परवानगी दिली असून लवकरच चारही शाखा कार्यान्वित होत आहेत. तसेच देहू, वडगांव व म्हाळूंगे या नवीन शाखांकरिता प्रस्ताव रिझर्व्ह बँक ऑफ इंडियाकडे सादर केला आहे. बँकेचे मुख्य कार्यालयाकरीता स्वमालकीची जागा घेणेचे कार्यवाही चालू आहे.



# पवना सहकारी बँक लि., पुणे

## ◆ सेवक प्रशिक्षण व मानव संसाधन :

आर्थिक वर्षाअखेर शाखा व मुख्यालयाकडे एकूण १०६ एवढी सेवक संख्या आहे. सेवकांची कार्यक्षमता व त्याच्या ज्ञानात भर पडून जास्तीत जास्त चांगल्याप्रकारे सेवा ग्राहकांना मिळणेच्या दृष्टीने बँकेच्या स्वमालकीच्या कासारवाडी शाखेतील प्रशिक्षण केंद्रात प्रशिक्षण दिले जात आहे.

दि. ३१ मार्च २०१४ अखेर प्रत्येक सेवकामागे उलाढाल ही ५ कोटी ५३ लाख एवढी असून उत्पादकता रक्कम रु.८ लाख २१ हजार एवढी आहे.

## ◆ सभासद शिक्षण प्रशिक्षण :

९७ वी घटना दुरुस्ती व त्या अनुशंगाने सहकार कायद्याने सुचविलेले बदलास अनुसरून बँकेने अहवाल वर्षात दि. २ ऑक्टोबर २०१३ रोजी सभासदांकरिता शिक्षण प्रशिक्षण कार्यक्रम आयोजित केला होता. सदर कार्यक्रमांतर्गत डॉ. आनंद ब. जोगदंड (अप्पर निबंधक सहकारी संस्था, तथा मुख्य कार्यकारी अधिकारी, महाराष्ट्र राज्य सहकारी संघ मर्यादित) यांनी मार्गदर्शन केले. सदर कार्यक्रमास सभासदांनी उत्स्फूर्त प्रतिसाद दिला आहे. चालू वर्षातही सभासदांकरिता दि. २ ऑक्टोबर २०१४ रोजी शिक्षण प्रशिक्षण कार्यक्रम आयोजित केला आहे. सदर कार्यक्रमास सभासदांनी अवश्य उपस्थित राहावे, हि विनंती.

## ◆ रिझर्व्ह बँक तपासणी :

रिझर्व्ह बँक ऑफ इंडिया चे अधिकारी श्री. सी. एम. गोरेकर यांनी आपल्या बँकेची दि. ०१/०४/२०१२ ते दि. ३१/०३/२०१४ पर्यंतच्या कालावधीची तपासणी पूर्ण केली आहे. त्यांनी बँकेचे कामकाजाबद्दल समाधान व्यक्त करून रिझर्व्ह बँक ऑफ इंडियाच्या आर्थिक निकषानुसार बँकेची आर्थिक स्थिती भक्कम असलेचे गौरवोद्धार काढले आहेत. तपासणी काळात त्यांनी बँकेच्या कामकाजाबद्दल केलेल्या सुचना व मार्गदर्शन याबद्दल आम्ही त्यांचे आभारी आहोत.

## ◆ आभार :

बँकेच्या प्रगतीमध्ये व दैनंदिन कामकाजामध्ये ज्या-ज्या व्यक्ती व संस्थांचे सहकार्य मिळाले त्यांचे मी आभार मानतो. बँकेस वेळोवेळी जे मार्गदर्शन व सहकार्य रिझर्व्ह बँक ऑफ इंडिया व सहकार खाते तसेच समावर्ती लेखापरिक्षक व वैधानिक लेखापरिक्षक यांचेकडून मिळाले त्यांचा ऋणनिर्देश करणे मी माझे कर्तव्य समजतो.

बँकेचे संस्थापक संचालक श्री. ज्ञानेश्वरजी लांडगेसो, ज्येष्ठ संचालक श्री.दिगंबरशेठ काळभोर व माजी अध्यक्ष श्री. व्ही.एस.काळभोर, श्री एस. डी. गराडे तसेच सर्व संचालकांनी मला बँकेच्या भरीव प्रगतीमध्ये मार्गदर्शन करून सहकार्य केले त्याबद्दल मी त्या सर्वांचा फार फार आभारी आहे.

बँकेचे सभासद, खातेदार व हितचिंतक यांचे सहकार्याबद्दल आभारी आहे.

या आर्थिक वर्षात सहकार क्षेत्र, औद्योगिक क्षेत्र, राजकिय क्षेत्र व व्यावसायिक क्षेत्रातील मान्यवरांनी बँकेस भेटी देवून बँकेच्या कामकाजाविषयी समाधान व्यक्त केले त्यांचे मी आभार मानतो.

बँकेच्या प्रगतीमध्ये महत्वाची भुमिका पार पाडणारे बँकेचे सर्व अधिकारी, सेवक वर्ग यांनी जे अपार परिश्रम घेतले त्याबद्दल मी त्यांना धन्यवाद देतो व आपणा सर्वांचे आभार मानतो.

आपला विनम्र

**श्री. शिवाजी हरिभाऊ वाघेरे**

अध्यक्ष





# पवना सहकारी बँक लि., पुणे

## परिशिष्ट - अ

(रक्कम रुपये लाखात)

१)	बँकेचे नाव	पवना सहकारी बँक लि., चिंचवड, पुणे - ४११ ०१९
२)	मुख्य कार्यालय	प्लॉट नं.८३, डी-२ ब्लॉक, एम.आय.डी.सी., टेलको रोड, चिंचवड, पुणे ४११ ०१९ फोन नं. : ०२० - ६६११५२०५, ६६११५२०६, २७४७१४७७
३)	नोंदणी क्रमांक व दिनांक	पी.एन.ए./बी.एन.के./२१६ दिनांक १२ जुलै १९७३
४)	रिझर्व्ह बँक परवाना क्रमांक	ए.सी.डी./एम.एच./४७/पी दिनांक २ ऑगस्ट १९७४
५)	कार्यक्षेत्र	या बँकेचे कार्यक्षेत्र पुणे जिल्हा व त्याभोवतीचे रायगड, ठाणे, अहमदनगर, सोलापुर व सातारा असे एकूण सहा जिल्हे
६)	एकूण शाखा	१०
७)	सभासद संख्या	
	अ) सभासद	९४००
	ब) नाममात्र	९४७९
८)	वसूल भाग भांडवल	१५२४.९१
९)	एकूण गंगाजळी व इतर निधी	२३९९.२६
१०)	ठेवी	
	अ) बचत ठेव	९३४८.९४
	ब) चालू ठेव	३०९४.९८
	क) कायम व इतर ठेवी	२४०३९.७६
११)	कर्ज	
	अ) तारण कर्ज	२०६४८.१९
	ब) विनातारण कर्ज	१४९८.८०
१२)	अग्रक्रम कर्जाचे एकूण कर्जाशी प्रमाण	६७.१८%
१३)	दुर्बल घटक कर्जाचे एकूण कर्जाशी प्रमाण	१०.२५%
१४)	थकबाकीचे एकूण येणे कर्जाशी प्रमाण	१.४१%
१५)	बाहेरील कर्ज	
	अ) पुणे जिल्हा मध्यवर्ती सहकारी बँक लि.	नाही
	ब) महाराष्ट्र राज्य सहकारी बँक लि., मुंबई	नाही
१६)	गुंतवणूक	
	अ) पुणे जिल्हा मध्यवर्ती सहकारी बँक लि.	२६०३.६०
	ब) महाराष्ट्र राज्य सहकारी बँक लि.	०.००
	क) सरकारी रोखेतील गुंतवणूक	९२१५.९५
	ड) इतर बँकांतील गुंतवणूक	५१४१.४५
१७)	ऑडिट वर्ग	'अ'
१८)	वार्षिक नफा	५३४.७६
१९)	एकूण सेवक	१०६
	अ) अधिकारी व लेखनिक	९१
	ब) शिपाई सेवक	१५
२०)	खेळते भांडवल	४१२०८.६६



# पवना सहकारी बँक लि., पुणे

दि. ३१/०३/२०१४ रोजीचा

दि. ३१/०३/२०१३ रुपये पैसे	भांडवल व देणी	रुपये पैसे	दि. ३१/०३/२०१४ रुपये पैसे
१५०००००००.००	१) भाग भांडवल		३००००००००.००
१३१४२९७५०.००	१) अधिकृत भाग भांडवल ६०,००,००० भाग रु.५०/- चा १ प्रमाणे		१५२४९१३००.००
२००३९८८११.००	२) वसुल भाग भांडवल रु. ५०/-प्रमाणे ३०४९८२६ भाग		२३९९२५८३४.००
६६२६५७११.००	२) गंगाजळी व इतर निधी		
१०९३१००.००	१) वैधानिक राखीव निधी	८०४१४९८४.००	
४२५०००००.००	२) जनरल रिझर्व्ह	११३१३५०.००	
५६७०००००.००	३) इमारत निधी	६००००००.००	
१०००००००.००	४) संशयीत व बुडीत कर्ज निधी	६३२०००००.००	
११५०००००.००	५) कॉन्टीजन्ट प्रोव्हीजन अगेस्ट स्टॅंडर्ड असेट	१०००००००.००	
२००००००.००	६) गुंतवणुक चढउतार निधी	१२५०००००.००	
५९०००००.००	७) माहिती तंत्रज्ञान विकास निधी	२००००००.००	
४९००००.००	८) गुंतवणूक घसारा निधी	४५५६०००.००	
३८०००००.००	९) सभासद कल्याण निधी	४९००००.००	
५००००.००	१०) आयकर कायद्यांतर्गत राखीव निधी	४९०००००.००	
१०००००.००	११) धर्मादाय निधी	५००००.००	
०.००	१२) सेवक कल्याण निधी	२०००००.००	
	१३) सभासद/संचालक/सेवक प्रशिक्षण निधी	४८३५००.००	
३३१७०२६९९८.५८	३) ठेवी		३६४८२८७९४६.८६
२७६२६६७५२.२३	१) चालू ठेव	३०९४१७९०३.३९	
९२५२३१७५६.३२	२) बचत ठेव	९३४८४३४३७.४४	
५६११९.५५	३) नो फ्रिल बचत ठेव	५१३४२.५५	
२११२८३७७८०.९८	४) मुदत ठेव	२४०१६८४०८८.९८	
२५६१८.५०	५) अनक्लेम्ड डिपॉझीट	२५६१८.५०	
२६०८९७१.००	६) मुदत संपलेल्या ठेवी	२२६५५५६.००	
३६४८८५५५५९.५८	बेरीज पुढील पानावर		४०४०७०५०८०.८६



# पवना सहकारी बँक लि., पुणे

## ताळेबंद

दि. ३१/०३/२०१३ रुपये पैसे	जिंदगी व येणी	रुपये पैसे	दि. ३१/०३/२०१४ रुपये पैसे
२१५६०१३६.५०	१) रोख शिल्लक		२४१३३४५५.००
१०२९८२०२४.०२	२) बँकेतील चालू खात्यावरील शिल्लक		१२६६४२०४१.०५
५०००.६९	१) महा. स्टेट को-ऑप बँक लि.	५०००.६९	
४९०९८०५५.८०	२) पुणे जिल्हा मध्य.सह.बँक लि.	३३२९९३२२.२०	
६९८७८९६७.६९	३) राष्ट्रीयकृत व इतर बँका	९३३३७६४८.२४	
६९७८३०८५७.०२	३) बँकेतील ठेवी		७७४५०३८५१.९३
३५९७२५०००.००	१) पुणे जिल्हा मध्य. सह. बँक लि.	९७७८६००००.००	
६७५०००००.००	२) पुणे जिल्हा मध्य. सह. बँक लि. (बी.जे.रोड)	८२५०००००.००	
२७०६०५८५७.०२	३) राष्ट्रीयकृत व खाजगी बँकातील ठेवी	५९४९४३८५९.९३	
८२६९३७४७९.००	४) सरकारी रोख्यातील गुंतवणूक		९२१५९४६९२.००
३१०५०.००	५) गुंतवणूक		३१०५०.००
९०००.००	अ) एम.एस.सी. बँक लि.शेअर्स	९०००.००	
३००५०.००	ब) पुणे जिल्हा मध्य. सह. बँक लि. शेअर्स	३००५०.००	
२०२५५५६२०३.३५	६) कर्ज		२२१४६९९०१७.९०
३४९०२२६६८.२०	१) अल्प मुदत कर्ज - तारणी (कॅश क्रेडिट, सोनेतारण, ठेव तारण इ.) यापैकी	३३१२०४०१०.७५	
९०७५७९८८.००	थकबाकी रु. ९२०९६८९२.००		
९८७०९३३.००	एन.पी.ए. रु. ९०८६९८७७.००		
८९३६७३५४०.००	२) मध्यम मुदत कर्ज	१०२०७३९९६७.००	
७६८७५३९७९.५०	तारणी रु.८७०८५९८८२.००		
९२४९२०३६०.५०	विनातारणी रु.९४९८८००८५.००		
९२४७०४९४.००	यापैकी		
९९८७९३०४.००	थकबाकी रु. ९०७७५४६९.००		
	एन.पी.ए. रु. ६५३३००७.००		
३६७४८९७७४९.८९	बेरीज पुढील पानावर		४०६९६०४९०७.८८





# पवना सहकारी बँक लि., पुणे

दि. ३१/०३/२०१४ रोजीचा

दि. ३१/०३/२०१३ रुपये पैसे	भांडवल व देणी	रुपये पैसे	दि. ३१/०३/२०१४ रुपये पैसे
३६४८८५५५५९.५८	बेरीज मागील पानावरून		४०४०७०५०८०.८६
२१८७२७०५.०९	४) थकीत व्याज तरतूद		२०५५६६८८.७६
१४७५९१०.००	५) ठेवीवरील देणे व्याज		११५७९६४.९६
२८१५९५२०.६७	६) इतर देणी (परिशिष्ट अ)		२५०३५१६९.५७
०.००	७) शाखांतर्गत जुळवणी		४९०४४८.००
४१५८१.००	८) वसुली स्विकारलेली बिले (दुबेरजी व्यवहार)		०.००
५०२४१३८३.१६	९) नफा तोटा खाते		५३४७७६०९.५७
२७४.८९	अ) शिल्लक नफा (मागील वर्षाचा)	९७४७.९६	
५०२४११०८.२७	ब) अधिक चालू नफा (नफा तोटा पत्रकावरून वर्ग)	५३४७५८६२.४९	
३७५०६४६६५९.५०	एकूण रुपये		४१४१४२२९६१.७२
१६३९५००.००	बँक गॅरंटी		१५७९५००.००

लेखापरिक्षण अहवालास पात्र राहून तपासले,  
बरोबर आहे.

मे. मुथा अॅन्ड लाहोटी

चार्टर्ड अकॉंटंट

हर्षल मुथा (भागीदार)

वैधानिक लेखापरिक्षक (रजि. नं. १०८११४)

सौ. शंकुतला दामोदर साठे

उपाध्यक्षा

श्री. शिवाजी हरिभाऊ वाघेरे

अध्यक्ष

श्री. मनेश बबन बोन्हाडे

चीफ एक्झिक्युटीव्ह ऑफिसर



# पवना सहकारी बँक लि., पुणे

## ताळेबंद

दि. ३१/०३/२०१३ रुपये पैसे	जिंदगी व येणी	रुपये पैसे	दि. ३१/०३/२०१४ रुपये पैसे
३६७४८९७७४९.८९	बेरीज मागील पानावरून		४०६९६०४९०७.८८
७८२८५९९९५.९५	३) दिर्घ मुदत कर्ज - तारणी यापैकी	८६२७५५०४०.९५	
७४६६३९०.००	थकबाकी रु. ८३६०४६०.००		
९९३९३९७२.००	एन.पी.ए. रु. ९०९९०३०५.००		
३९१७८८५५.३७	७) व्याज येणे		४५३५११३५.७६
२९८७२७०५.०९	१) कर्जावरील	२०५५६६८८.७६	
९५३२९९६९.००	२) सरकारी रोख्यांवरील	९८४९९७९४.००	
९९८४९८९.२८	३) गुंतवणूकीवरील	६३८२७३३.००	
२६४२००४.००	८) मालमत्ता (घसारा वजा जाता)		२३८३३१२.००
४५०००.००	१) जागा	४५०००.००	
२५९७००४.००	२) इमारत	२३३८३९२.००	
२३३५२५१०.१२	९) डेडस्टॉक, फर्निचर फिक्चर्स इ. (घसारा वजा जाता)		२२९२२५८७.७५
५५२९२३५.६९	अ) डेडस्टॉक	५६३३९८०.७९	
५५३०३३९.९०	ब) इले. इन्स्टॉलेशन	४८३४८५६.९०	
८३९८२६०.९७	क) फर्निचर - फिक्चर्स	७७८४६०३.४४	
९५९४०४९.९३	ड) कॉम्प्युटर हार्डवेअर (नवीन खरेदीसह)	२४८२३३२.७०	
९४३२४२.४३	इ) कॉम्प्युटर सॉफ्टवेअर	३४६२२८.००	
२९६५३९८.००	फ) वाहन	९८४०५८६.००	
६८८६८३१.१२	१०) इतर येणी (परिशिष्ट ब)		९१६१८१८.३३
४१५८१.००	११) वसुलीस पाठविलेली बिले (दुबेरजी)		०.००
३६४७१२८.००	१२) शाखांतर्गत जुळवणी		०.००
३७५०६४६६५९.५०	एकूण रुपये		४१४१४२२९६१.७२
१६३९५००.००	बँक गॅरंटी		१५७९५००.००

: संचालक मंडळ :

श्री. ज्ञानेश्वर पांडुरंग लांडगे  
श्री. शामराव हिरामण फुगे  
श्री. जितेंद्र मुरलीधर लांडगे  
श्री. सुरेश यल्लप्पा कुन्हाडे  
श्री. विश्वनाथ सहादू वाखारे, तज्ञ संचालक

श्री. दिगंबरशेट शंकर काळभोर  
श्री. शांताराम दगडू गराडे  
श्री. वसंत आनंदराव लोंढे  
श्री. अजित दामोदर गव्हाणे

श्री. विठ्ठल सोमाजी काळभोर  
श्री. गणेश बबनराव पिंजण  
श्री. जयनाथ नारायण काटे  
सौ. जयश्री वसंत गावडे

श्री. तुकाराम रावजी काळभोर  
श्री. नितीन निवृत्ती नाणेकर  
श्री. राजशेखर रमेश डोळस  
अॅड. गोरक्षनाथ नथू काळे, तज्ञ संचालक



# पवना सहकारी बँक लि., पुणे

दि. ३१/०३/२०१४ अखेरच्या वर्षाचे

दि. ३१/०३/२०१३ रुपये	खर्चाचा तपशील	रुपये	दि. ३१/०३/२०१४ रुपये
२०८३०४३०७.५९	ठेवीवर दिलेले व्याज		२६९६२४५९९.५२
४००४६२९३.००	सेवकांचे पगार व भत्ते, प्रॉ. फंड, ग्रॅज्युइटी, प्रशिक्षण खर्च		४७६७५९६९.००
४९९८२०.००	संचालक मंडळ सभा भत्ते, प्रशिक्षण खर्च		८९३७८.००
७५९०९६२.५०	ऑफिस भाडे, कर, विमा, वीज खर्च		९९३५७२२.००
९५६३२४७.९३	स्टेशनरी, छपाई, जाहीरात, टायपिंग, झेरॉक्स इ.		९४७५६९९.०७
५३९८६८.७०	पोस्टेज, टेलिग्राम, टेलिफोन इ.		४३७३३९.७६
३३५९८९.००	प्रोफेशनल चार्जेस / लिगल चार्जेस		३७३६९९.००
९०४४४९३.००	ऑडिट फी		९०३०२२९.००
२३५६९०९.६०	ए एस पी चार्जेस (CBS-TJSB)		३९९५५६४.००
५६८५९८०.२०	झीज व घसारा		५९३२५९४.६६
३३४५३८.००	पिग्मी एजंट कमिशन		३२४८२६.००
६७९३९४९.८७	इतर खर्च		६८८६६३९.५०
३७०२४४६९.००	तरतुदी		३३५१३०८०.००
२५०७२३९९.००	आयकर	२४९८८९६५.००	
६७०००००.००	संशयित बुडित कर्ज निवारण निधी	६५०००००.००	
९५०००००.००	गुंतवणूक निधी चढउतार	०.००	
२५०००००.००	उत्तम जिंदगी तरतुद	०.००	
९९०००००.००	आयकर कायदा कलम ३६(९) (viii) नुसार तरतुद	९९०००००.००	
९५२९५०.००	डेफर्ड टॅक्स	०.००	
०.००	निर्लेखित कर्ज	९७२४९९५.००	
५०२४११०८.२७	निव्वळ नफा		५३४७५८६२.४१
३६२१९०७२७.८६	एकूण रुपये		४२५०९०२८१.९२

लेखापरिक्षण अहवालास पात्र राहून तपासले,  
बरोबर आहे.

मे. मुथा अॅन्ड लाहोटी  
चार्टर्ड अकॉंटंट

हर्षल मुथा (भागीदार)

वैधानिक लेखापरिक्षक (रजि. नं. ९०८९९४)

सौ. शंकुतला दामोदर साठे

उपाध्यक्षा

श्री. शिवाजी हरिभाऊ वाघेरे

अध्यक्ष

श्री. मनेश बबन बोन्हाडे

चीफ एक्झिक्युटीव्ह ऑफिसर





# पवना सहकारी बँक लि., पुणे

## नफा-तोटा पत्रक

दि. ३१/०३/२०१३ रुपये पैसे	उत्पन्नाचा तपशील	रुपये पैसे	दि. ३१/०३/२०१४ रुपये पैसे
३४८१७०६२९.५४	कर्ज व गुंतवणुकीवर मिळालेले व्याज		४१३०८७७६८.५९
२१७४९०९७६.६७	कर्जावरील व्याज	२६२०४९२४८.००	
७२४०८८९४.९८	गुंतवणूकीवरील व्याज/लाभांश	८१४५३३७७.०३	
५८२७०७५७.८९	सरकारी रोख्यावरील व्याज	६९५८५१४३.५६	
१३१७४८०.००	कमिशन, डिस्काउंट इ.		१०६१५५७.००
१२७०२६१८.३२	इतर उत्पन्न		१०९४०९५६.३३
३५६३०५.००	फॉर्म फी	२४५९०५.००	
५०६६६७०.००	कर्ज अर्ज छाननी चार्जेस	३९२३२२१.००	
७२७९६४३.३२	अन्य उत्पन्न	६७७९८३०.३३	
३६२१९०७२७.८६	एकूण रुपये		४२५०९०२८१.९२

### : संचालक मंडळ :

श्री. ज्ञानेश्वर पांडुरंग लांडगे  
श्री. शामराव हिरामण फुगे  
श्री. जितेंद्र मुरलीधर लांडगे  
श्री. सुरेश यल्लप्पा कुन्हाडे  
श्री. विश्वनाथ सहादू वाखारे, तज्ञ संचालक

श्री. दिगंबरशेठ शंकर काळभोर  
श्री. शांताराम दगडू गराडे  
श्री. वसंत आनंदराव लोंढे  
श्री. अजित दामोदर गव्हाणे

श्री. विठ्ठल सोमाजी काळभोर  
श्री. गणेश बबनराव पिंजण  
श्री. जयनाथ नारायण काटे  
सौ. जयश्री वसंत गावडे

श्री. तुकाराम रावजी काळभोर  
श्री. नितीन निवृत्ती नाणेकर  
श्री. राजशेखर रमेश डोळस  
अॅड. गोरक्षनाथ नथू काळे, तज्ञ संचालक



# पवना सहकारी बँक लि., पुणे

## ताळेबंद पत्रक (परिशिष्ट)

परिशिष्ट - अ इतर देणी	रुपये	पैसे	परिशिष्ट - ब इतर येणी	रुपये	पैसे
१) लाभांश देणे	८०१८१५.००		१) स्टॉक ऑफ स्टेशनरी	९०६२८८.४६	
२) सरचार्ज पेअबल	७७४.००		२) प्रीपेड एक्स्पेन्सेस	१००००४.००	
३) ऑडिट फी देणे	५०००००.००		३) सेनवॉट क्रेडिट रिसीवेबल	२२२३.८७	
४) शिक्षण निधी देणे	३००००.००		४) टेलिफोन डिपॉझिट	२०००.००	
५) बोनस व सानुग्रह अनुदान देणे	२४१३३८०.००		५) इन्कम टॅक्स रिसीवेबल	७८४९२८८.००	
६) प्रॉ.फंड देणे	२८८०८.६७		६) किरकोळ येणी व स्टॅम्प ऑन हॅन्ड	८५१४.००	
७) अॅडव्हान्स कमिशन	४०६१६.००		७) फेस्टीव्हल अॅडव्हान्स	२९३५००.००	
८) वार्षिक सर्वसाधारण सभा खर्च पेअबल	२०००००.००				
९) आऊटस्टँडिंग एक्स्पेन्सेस पेअबल	९३२३७०.००				
१०) पे ऑर्डर पेअबल	७६५१७१३.९०				
११) अॅडव्हान्स लॉकर रेन्ट	३५६१८९.००				
१२) डेफर टॅक्स पेअबल	१४९८५४.००				
१३) सिक्युरिटी डिपॉझीट देणे	५१९८२.००				
१४) अन्वलेम पे ऑर्डर / डी.डी.	३२४५७४४.००				
१५) रजेचा पगार देणे	८३१०७९५.००				
१६) सव्हीस टॅक्स पेअबल	९६५६.००				
१७) सीटीएस सस्पेन्स पेअबल	३११४८०.००				
एकूण	२५०३५१६९.५७		एकूण	९१६१८१८.३३	

विषय क्र.३ मा. संचालक मंडळाने शिफारस केलल्या सन २०१३-१४ च्या नफा वाटणीस मंजूरी देणे.

आर्थिक वर्षात बँकेस निव्वळ नफा रु. ५,३४,७५,८६२.४१ इतका असून मागील वर्षाअखेरीस शिल्लक असलेला नफा रु. १७४७.१६ असा एकूण निव्वळ नफा रु. ५,३४,७७,६०९.५७ इतका आहे. सदर निव्वळ नफ्याची वाटणी खालीलप्रमाणे करावी अशी मा. संचालक मंडळ यांनी शिफारस केली असून त्यास आपण मंजूरी द्यावी.

### सन २०१३-१४ नफा वाटणी

अ. क्र.	तपशील	रुपये	पैसे
१)	विधिविहित गंगाजळी	१३४४७३४६.००	
२)	लाभांश १५% प्रमाणे	२०८६२६०३.००	
३)	इमारत निधी	१९००००००.००	
४)	गुंतवणुक चढउतार निधी	४४०००.००	
५)	गुंतवणुक घसारा निधी	१०००००.००	
६)	सभासद, संचालक, सेवक प्रशिक्षण निधी	१६५००.००	
७)	शिल्लक नफा	७१६०.५७	
	एकूण	५३४७७६०९.५७	



# पवना सहकारी बँक लि., पुणे

विषय क्र. ४ : सन २०१४-१५ या आर्थिक वर्षाचे अंदाजपत्रकास मंजूरी देणे तसेच २०१३-१४ या आर्थिक वर्षात अंदाज पत्रकापेक्षा जादा झालेल्या खर्चास मान्यता देणे.

## अंदाज पत्रक

खर्च बाबी	सन २०१४-२०१५ अंदाज	सन २०१३-२०१४		
		अंदाज	प्रत्यक्ष खर्च	वाढ/घट
ठेवी व बाहेरील कर्जावरील दिलेले व्याज	३३७५०००००	२७८२३५०००	२६९६२४५९९.५२	-९६६९०४८८.४८
सेवक पगार, भत्ते, भविष्य निधी, ग्रॅज्युईटी इ. सेवक प्रशिक्षण	४०००००००	४९९०००००	४७६७५९६९.००	-९४२४८३९.००
संचालक मंडळ सभा व प्रशिक्षण खर्च	२०००००	४६५०००	८९३७८.००	-३७५६२२.००
भाडे, कर, वीज, विमा खर्च	९२०५००००	९६२५०००	९९३५७२२.००	-४८९२७८.००
छपाई, स्टेशनरी, जाहिरात	२९०००००	९८०००००	९४७५६९९.०७	-३२४३००.९३
टपाल, टेलिफोन इ.	५५००००	६५००००	४३७३३९.७६	-२९२६६८.२४
कोर्ट खर्च, प्रोफेशनल व लिगल चार्जेस इ.	९६५००००	५०००००	३७३६९९.००	-९२६३०९.००
ए एस पी चार्जेस	४५३००००	३९५००००	३९९५५६४.००	७६५५६४.००
ऑडिट फी	९२०००००	९९०००००	९०३०२२९.००	-६९७७९.००
घसारा, दुरुस्ती व वार्षिक देखभाल खर्च	७७३३०००	७३५००००	६९९३३०८.३४	-९९५६६९९.६६
पीग्मी एजंट कमिशन	३५००००	३५००००	३२४८२६.००	-२५९७४.००
इतर खर्च	७०५००००	५३५५०००	५८२५९२५.८२	४७०९२५.८२
आयकर तरतूद	२८५०००००	२८५०००००	२४९८८९६५.००	-४३९९०३५.००
इतर तरतूदी	९०००००००	८५०००००	९३२४९९५.००	८२४९९५.००
निव्वळ नफा	७४३३७०००	६५०७००००	५३४७५८६२.४९	-९९५९४९३७.५९
	५२७७५००००	४५९७५००००	४२५०९०२८९.९२	-३४६५९७९८.०८

उत्पन्न बाबी	सन २०१४-२०१५ अंदाज	सन २०१३-२०१४		
		अंदाज	प्रत्यक्ष खर्च	वाढ/घट
कर्जावरील व्याज	३६९७५००००	३०६२५००००	२६२०४९२४८.००	-४४२००७५२.००
गुंतवणूकीवरील व्याज	९४४००००००	९३५००००००	९५९०३८५२०.५९	९६०३८५२०.५९
कमिशन व डिस्काऊंट	९५०००००	९५०००००	९०६९५५७.००	-४३८४४३.००
इतर उत्पन्न	९२५०००००	९७००००००	९०९४०९५६.३३	-६०५९०४३.६७
	५२७७५००००	४५९७५००००	४२५०९०२८९.९२	-३४६५९७९८.०८



विषय क्र. ५ : सन २०१३-१४ या आर्थिक वर्षाचा वैधानिक लेखापरिक्षण अहवाल स्विकृत करणे.

## INDEPENDENT AUDITOR'S REPORT

To,

The Members,  
Pavana Sahakari Bank Ltd.,Pune  
Plot No.83, D- II Block, MIDC, TELCO Road,  
Chichwad, Pune 411019

### Report on the Financial Statements as a Statutory Auditor

1. We have audited the accompanying financial statements of the Pavana Sahakari Bank Ltd.,Pune which comprise the Balance Sheet as at 31st March 2014 and the Statement of Profit and Loss for the year ended, and a summary of significant accounting policies and other explanatory information incorporated in these financial statements of the Bank along with its Branches audited by us for the period 1st April 2013 to 31st March 2014.

### Management's Responsibility for the Financial Statements

2. Management is responsible for the preparation of these financial statements in accordance with Maharashtra Co-operative Societies Act 1960, Banking Regulation Act, 1949 (A.A.C.S.) and RBI / NABARD Guidelines. This responsibility includes the design, implementation and maintenance of internal control relevant to the preparation of the financial statements that are free from material misstatement, whether due to fraud or error.

### Auditor's Responsibility

3. Our responsibility is to express an opinion on these financial statements based on our audit. We conducted our audit in accordance with the applicable Standards by The Institute of Chartered Accountants of India and under the MCS Act / BR Act / RBI guidelines. Those Standards require that we comply with ethical requirements and plan and perform the audit to obtain reasonable assurance about whether the financial statements are free from material misstatement, whether due to fraud or error.
4. An audit involves performing procedures to obtain audit evidence about the amounts and disclosures in the financial statements. The procedures selected depend on the auditor's judgment, including the assessment of the risks of material misstatement of the financial statements, whether due to fraud or error. In making those risk assessments, the auditor considers internal control relevant to the Bank's preparation and fair presentation of the financial statements in order to design audit procedures that are appropriate in the circumstances. An audit also includes evaluating the appropriateness of accounting policies used and the reasonableness of the accounting estimates made by management, as well as evaluating the overall presentation of the financial statements.
5. We believe that the audit evidence we have obtained is sufficient and appropriate to provide a basis for our audit opinion.



## Opinion

6. In our opinion and to the best of our information and according to the explanations given to us, the said accounts together with the notes thereon give the information required by the Banking Regulation Act, 1949 (A.A.C.S.) as well as the Maharashtra Co-operative Societies Act 1960, in the manner so required for the bank and give a true and fair view in conformity with the accounting principles generally accepted in India:
- in the case of the Balance Sheet, of the state of affairs of the Bank as at 31st March 2014
  - in the case of the Statement of profit and loss of the profit/loss for the year ended on that date  
and
  - in the case of the Cash Flow Statement for the year ended on that date

## Report on Other Legal and Regulatory Matters

7. The Balance Sheet, Profit and Loss Account and the Cash Flow Statement have been drawn up in accordance with the provisions of Section 29 of the Banking Regulation Act, 1949 read with provisions of the Maharashtra Co-operative Societies Act, 1960 and Maharashtra Co-operative Societies Rules 1961.
8. We report that :
- We have obtained all the information and explanations which, to the best of our knowledge and belief, were necessary for the purpose of our audit and have found them to be satisfactory.
  - The transactions of the Bank, which have come to our notice, have been within the powers of the Bank
  - The returns received from the offices and branches of the Bank have been found adequate for the purposes of our audit.
9. In our opinion, the Balance Sheet and Profit and Loss Account comply with applicable Accounting Standards.
10. We further report that :
- The Balance Sheet and Profit and Loss Account and Cash Flow Statement dealt with by this report, are in agreement with the books of account and the returns.
  - In our opinion, proper books of account as required by law have been kept by the Bank so far as appears from our examination of those books.
  - The reports on the accounts of the branches audited by us have been dealt with in preparing our report in the manner considered necessary by us.
  - For the year under audit, the bank has been awarded "A" classification.

Place: Pune

Date : 18.06.2014

**For Muttha & Lahoti**  
**Chartered Accountants**  
**F.R.NO.126769W**

**CA.Harshal Muttha**  
**(M. No.108114)**  
**Partner**



# पवना सहकारी बँक लि., पुणे

विषय क्र. ८ : बँकेच्या संचालक व त्यांचे नातेवाईक यांचेकडून येणे असलेल्या कर्जाची (सहकारी कायदा कलम ७५ (२) नुसार) माहिती घेणे.

बँकेचे संचालक व त्यांचे नातेवाईक यांना दिलेल्या कर्जाची माहिती दि. ३१ मार्च २०१४ अखेर  
(रक्कम रु. लाखात)

अ. क्र.	तपशील	३१-३-२०१३ अखेर येणेबाकी	२०१३-२०१४ मधील वाटप	२०१३-२०१४ मधील वसुली	३१-३-२०१४ अखेर येणेबाकी	थकबाकी
१)	संचालक :					
	अ) कर्जे	०	०	०	०	--
	ब) कॅश क्रेडिट/ओव्हरड्राफ्ट	०	०	०	०	--
	एकूण (अ+ब)	०	०	०	०	--
२)	नातेवाईक :					
	अ) कर्जे	२२.१७	३६.६४	१९.००	३९.८१	--
	ब) कॅश क्रेडिट/ओव्हरड्राफ्ट	०	०	०	०	--
	एकूण (अ+ब)	२२.१७	३६.६४	१९.००	३९.८१	--
	एकूण (१+२)	२२.१७	३६.६४	१९.००	३९.८१	--

सदर एकूण येणे कर्जाचे एकूण मागणी व देयता रकमेशी प्रमाण १.००% इतके अत्यल्प आहे.

विषय क्र. ९ : मा. संचालक मंडळाने सुचविलेल्या पोटनियम दुरुस्तीस मंजुरी देणे.

अ. क्र.	प्रचलित पोटनियम अ.क्र.	सध्याच्या पोटनियमांची शब्द योजना	दुरुस्तीनंतर पोटनियमाची शब्दरचना	दुरुस्तीची कारणे
	२२(१)	सभासदत्वाचा राजीनामा देताना किमान एक वर्षाचा कालावधी झालेला असावा व त्यासाठीची सुचना किमान एक महिना अगोदर देणे आवश्यक आहे.	सभासदत्वाचा राजीनामा देताना किमान तीन वर्षाचा कालावधी झालेला असावा व त्यासाठीची सुचना किमान एक महिना अगोदर देणे आवश्यक आहे.	भाग भांडवल वाढीकरीता





# पवना सहकारी बँक लि., पुणे

## बँकेची पंचवार्षिक प्रगती दर्शविणारा तक्ता

अ.क्र.	तपशील	३१-०३-२०१०	३१-०३-२०११	३१-०३-२०१२	३१-०३-२०१३	३१-०३-२०१४
१)	वसूल भाग भांडवल	५ कोटी ९० लाख	७ कोटी ६३ लाख	९ कोटी ८९ लाख	१३ कोटी १४ लाख	१५ कोटी २५ लाख
२)	गंगाजळी व इतर निधी	१२ कोटी ९३ लाख	१५ कोटी ३७ लाख	१६ कोटी ७६ लाख	२० कोटी ०४ लाख	२३ कोटी ९९ लाख
३)	ठेवी	१९२ कोटी ५० लाख	२५१ कोटी ६५ लाख	२६२ कोटी ८९ लाख	३३१ कोटी ७० लाख	३६४ कोटी ८३ लाख
४)	कर्जे	७८ कोटी १६ लाख	१०१ कोटी ८९ लाख	१४२ कोटी ९२ लाख	२०२ कोटी ५६ लाख	२२१ कोटी ४७ लाख
५)	गुंतवणूक	१२७ कोटी ७३ लाख	१६४ कोटी १२ लाख	१३९ कोटी ८८ लाख	१५२ कोटी ४७ लाख	१६९ कोटी ६१ लाख
६)	निव्वळ नफा	२ कोटी ५० लाख	१ कोटी ७४ लाख	३ कोटी २५ लाख	५ कोटी ०२ लाख	५ कोटी ३५ लाख
७)	खेळते भांडवल	२१६ कोटी २४ लाख	२७९ कोटी ८२ लाख	२९६ कोटी २५ लाख	३७२ कोटी ८७ लाख	४१२ कोटी ०९ लाख
८)	लाभांश	१५%	१५%	१५%	१५%	१५% (सुचित)
९)	सभासद	६६९९	७२३६	८००४	८९४९	९४००
१०)	शाखा	५	८	८	१०	१०
११)	ऑडिट वर्ग	अ	अ	अ	अ	अ

## बँकेची शाखानिहाय माहिती

(रक्कम रु. लाखात)

शाखा	दि.३१/०३/२०११ अखेर		दि.३१/०३/२०१२ अखेर		दि.३१/०३/२०१३ अखेर		दि.३१/०३/२०१४ अखेर	
	ठेवी	कर्जे	ठेवी	कर्जे	ठेवी	कर्जे	ठेवी	कर्जे
चिंचवड	६४७७.०५	२४९७.९३	६४७७.०५	२६४५.५७	६८४७.२९	४१९४.२६	६९९९.२२	४०९२.७६
कासारवाडी	३३५१.५९	१९१६.०२	३५२३.७५	२२०७.४४	४३०५.२३	२६८७.८५	४९२८.८८	२९१३.६६
भोसरी	४९५३.५७	२६२६.४६	५३२२.४१	३४६४.४५	५७२३.४५	३९५८.१०	६१३३.८७	३९२४.३१
पिंपरी	४८८४.३८	११५७.५२	४६१२.०४	१५२२.१३	५४११.४५	१७२८.८४	५७९८.८५	१५३२.४१
काळेवाडी	३७२३.६९	८५९.७१	३५०४.१२	१०६६.८२	३८९०.६८	१०६८.७६	३५८८.८५	१०८३.०४
आकुर्डी	७२५.८९	३६३.५९	१०८३.९९	९७३.४८	२२५७.९९	१९०५.०३	२७८०.३३	१८४७.६४
वाकड	८४४.२१	३९६.५५	११४५.७५	८००.९०	१६११.६१	९३९.११	१९०६.५३	११५८.४२
सोमाटणे फाटा	१९२.६८	१९४.४१	६०६.३१	१४१५.७२	१५३३.५३	२८१७.४९	१८४१.३२	२९९५.८५
चिंबळी फाटा					१३७९.७७	५५१.४२	१४३८.२२	८०७.८३
रावेत					१९५.०१	१०६.४४	१०४९.९१	१४१४.०४
मुख्य कार्यालय	११.४६	१७७.२२	१३.५७	११५.६७	१४.२६	२९८.२६	१६.९८	३७७.०३
एकूण	२५१६४.५२	१०१८९.४१	२६२८८.९९	१४२९२.१८	३३१७०.२७	२०२५५.५६	३६४८२.८८	२२१४६.९९



## SIGNIFICANT ACCOUNTING POLICIES AND NOTES TO ACCOUNTS

### A. SIGNIFICANT ACCOUNTING POLICIES :

#### 1) ACCOUNTING CONVENTIONS :

The financial statements are prepared under historical cost conventions and on the Going Concern Basis and in accordance with Generally Accepted Accounting Principles and Practices prevailing in Co-operative Banks in Maharashtra except as otherwise stated.

The preparation of financial statements requires the management to make estimates and assumptions. Management believes that the estimates used in preparation of the financial statements are prudent and reasonable.

#### 2) INVESTMENTS :

- i) The investments in SLR and NON SLR securities are bifurcated into Held to Maturity (HTM) and Available for Sale (AFS).
- ii) Profit / Loss on sale of investments are taken to profit & Loss account.
- iii) The premium on securities under Held To Maturity (HTM) category is amortized annually over the remaining period of maturity proportionately.
- iv) In case of securities under AFS category, the diminution in the value of investments is fully provided for.
- v) Valuation of Investments :
  - a) AFS Investments are valued at cost or market price whichever is lower for quoted and unquoted securities. Depreciation, if any, is provided separately as per RBI guidelines.
  - b) Interest accrued up to date of acquisition of securities (i.e. broken period interest) is excluded from the acquisition cost and recognized as interest expenses. Broken period interest received for the period of holding the securities is recognized as interest income on sale of securities.
- vi) While disposing of the securities, bank generally follows FIFO method.

#### 3) ADVANCES :

- i) Bank follows R.B.I. guidelines & circulars issued on Income Recognition, asset classification, Provisioning & Other Related matters.
- ii) General provision on Standard Assets is made as per R.B.I guidelines i.e. @ 0.40 % on all types of standard assets except in the case of advances to Agriculture and SME sector on which provisioning @0.25% and on Builder finance @1% and in case of commercial real estate – Residential Housing (CRE-RH) 0.75% are made.
- iii) Classification and provisioning in respect of non-performing advances are made as per the guidelines of RBI and provisioning is made full to make Net NPA 0%.
- iv) Unsecured advances as shown in the balance sheet includes the advances which were secured at the time of sanction but turned into unsecured at the time of date of reporting.

#### 4) FIXED ASSETS :

- i) Fixed Assets are stated at cost less depreciation. Cost is ascertained as purchase price increased by cost attributable to bringing the assets to working conditions.
- ii) The Accounting Standard 10 on Fixed Assets issued by The Institute of Chartered Accountant requires a disclosure of Gross Block at cost less accumulated depreciation on Fixed Assets. However, Balance sheet is prepared as per Schedule III of the Banking Regulation Act 1949.
- iii) Premises include Land & Buildings.
- iv) Leasehold Land is amortized over the period of lease. Capital Expenditure, Stamp duty and registration charges on lease hold premises are amortised over the period of lease.
- v) Borrowing Cost if any, directly attributable to Acquisition, Construction, Production of Qualifying Assets may be capitalized
- vi) Impairment of Assets if any is identified by the Bank on an ongoing basis and same is provided for if applicable as per AS-28.



# पवना सहकारी बँक लि., पुणे

- iv) vii) There was no revaluation of any fixed assets during the year. Bank has not finalized any policy on revaluation of the fixed assets.

The Bank has not given any of these assets on sub-lease.

## 5) DEPRECIATION :

- i) Depreciation on Fixed Assets is provided at following rates & methods:

Sr. No	DESCRIPTION OF THE ASSET	DEPRECIATION RATE	METHOD
1	Building	10%	W.D.V.
2	Computers Hardware, Allied Peripherals & Computer Software	33.33%	S.L.M.
3	Electrical Equipments	15%	W.D.V.
4	Vehicles	15%	W.D.V.
5	Furniture & Dead Stock	10%	W.D.V.

- ii) Depreciation on Computers is provided on Straight Line Method @ 33.33% as per guidelines issued by RBI irrespective of Date of Purchase.
- iii) Depreciation on addition to Fixed Assets during the financial year is provided at 100% of the rate of depreciation, if the asset is put to use for 180 days and above during the year and at 50% of the rate of depreciation, if the asset is put to use for less than 180 days during the year.

## 6) TAXATION

Tax Expense comprises of Current and Deferred Tax. Current Income Tax is measured at the amount expected to be paid to the Tax Authorities in accordance with Indian Income Tax Act, 1961. Deferred Income Tax reflects the impact of Current year timing differences between taxable Income and accounting Income for the year and reversal of timing differences of earlier years.

Deferred Tax is measured based on the Tax rates and the Tax laws enacted or substantively enacted at the balance sheet date. Deferred Tax assets are recognized only to the extent that there is reasonable certainty that sufficient future taxable Income will be available against which such deferred tax assets can be realized. In situations where the bank has unabsorbed depreciation or carry forward tax losses, all deferred tax assets are recognized only if there is virtual certainty supported by convincing evidence that they can be realized against future taxable profits.

The Unrecognized deferred tax assets are reassessed by the Bank at each balance sheet date and are recognized to the extent that it has become reasonably certain or virtually certain, as the case may be, that sufficient future taxable Income will be available against which deferred taxes can be realized.

The carrying cost of the deferred tax assets are reviewed at each balance sheet date. The bank writes down carrying amount of deferred tax assets to the extent that it is no longer reasonably certain or virtually certain as the case may be that sufficient future taxable

Income will be available against which deferred tax asset can be realized . Any such write down is reversed down to the extent that it becomes reasonably certain or virtually certain, as the case may be, that sufficient future taxable income will be available.

## 7) RECOGNITION OF INCOME AND EXPENDITURE :

Income / Expenditure are generally accounted on accrual basis except in the following cases:

- i) Interest received on Non performing Advances is accounted on actual recovery of interest as stipulated by R.B.I. Guidelines.
- ii) Interest on Matured Deposit provided as per current saving account rate up to provisioning quarter. Actual interest payable is accounted at the time of payment as per the policy of the bank prevailing at that time.
- iii) Dividend on Investment in shares on receipt basis.

## 8) EMPLOYEES' RETIRMENT BENEFITS :

For gratuity payable to the employees, Bank has created a separate trust to administer a defined benefit plan with Life Insurance Corporation of India (LIC). The fair value of the trust assets (net of liabilities) out of which the obligations are to be



# पवना सहकारी बँक लि., पुणे

settled directly are been deducted from the present value of the defined benefit obligation and the net total in case of shortfall if any would be recognized as liability in the balance sheet. Provision for gratuity payable is made on the basis of demand received from Life Insurance Corporation of India with whom the Group Gratuity Policy has been availed. The contribution to Provident fund is as per the Provident Fund rules. Leave encashment provision is made as per the liability accrued as on date as per the policy of the bank.

## Information pursuant to Accounting Standard 15 as per the Institute of Chartered Accountants of India

(Rs. In Lakh)

SR NO	PARTICULARS	GRATUITY (FUNDED) 31.03.2014
1	Discount Rate	9.20%
2	Expected Return on plan assets	8.50%
3	Salary Escalation Rate	5% p.a.
4	Reconciliation of opening and closing balance of the present value of the defined benefit obligation	
	I Present value of obligation as at 01.04.2013	52.44
	II Interest Cost	4.14
	III Current service cost	6.63
	IV Benefits Paid	(1.39)
	V Actuarial gains/ (loss) on obligations	5.50
	VI Present value of obligation as at 31.03.2014	67.32
5	Reconciliation of opening and closing balance of fair value of fair plan assets	
	I Fair value of plan assets as at 01.04.2013	53.87
	II Expected Return on plan assets	4.91
	III Contributions	9.15
	IV Benefits paid	(1.39)
	V Actuarial gains/ (loss) on plan assets	0.52
	VI Fair value of plan assets as at 31.03.2014	67.06
6	Amount recognized in Balance Sheet	
	I Present value of obligation as at 31.03.2014	67.32
	II Fair value of plan assets as at 31.03.2014	67.06
	III Net Asset/(liability) recognized as at 31.03.2014	(0.26)
7	Expenses recognized in Profit & Loss Account	
	I Current service cost	6.63
	II Interest Cost	4.14
	III Expected Returns on plan assets	(4.91)
	IV Actuarial Loss/ (gain)	4.98
	V Expenses of current year	10.84

(As per actuarial valuation)



## 9) NET PROFIT OR LOSS FOR THE PERIOD, PRIOR PERIOD ITEMS AND CHANGES IN ACCOUNTING POLICIES :

- i) Accounting policies generally followed have been consistently applied over the years and no material departures have taken place during the year.
- ii) Prior period items if not material are not recognized in the financial statement.

## 10) VALUATION OF STATIONERY STOCK:

Stock of sensitive stationery includes cheque books, demand draft books, pay-order books and fixed deposits receipts. The said stock is valued at cost.

## 11) PROVISIONS, CONTINGENT LIABILITIES AND CONTINGENT ASSETS

A Provision is recognized when Bank has a present obligation as a result of past event where it is probable that an outflow of resources will be required to settle the obligation at the Balance Sheet date. These are reviewed at each balance sheet date and adjusted to reflect current best estimates.

### A disclosure of Contingent liability is made when there is:-

- a) A possible obligation arising from a past event, the existence of which will be confirmed by occurrence or non occurrence of one or more uncertain future events not within the control of bank or
- b) A present obligation arising from past event which is not recognized as it is not probable that an outflow of resources will be required to settle the obligation or a reliable estimate of amount of obligation cannot be made.
- c) When there is a possible or a present obligation in respect of which the likelihood of outflow of resources is remote , no provision or disclosure is made.

## B) NOTES ON ACCOUNTS:

### I Contingencies and events occurring after Balance Sheet date :

No significant events arisen after the Balance Sheet date, which could have effect on the financial position as on 31.03.2014, to a material extent.

Dividend recommended by the Board of Directors shall be paid after getting approval from the members in General Body meeting.

### II. Related Party Disclosures :

The Bank has disclosed material particulars of loans to Directors' relatives outstanding as on 31.03.2014. No fresh loans have been given to the Directors and their relatives in compliance with RBI directives. In terms of RBI Cir dt. 29/03/2003, the key managerial personnel i.e. Mr. M. B. Borhade, the CEO-In-Charge of the bank, being single party covered by this category, no further details need to be disclosed.

### III. Impairment Of Assets :

As required by Accounting Standard (AS 28) on "IMPAIRMENT OF ASSETS " issued by The Institute of Chartered Accountants Of India, in the opinion of the Directors there is no impairment of assets of the Bank which is not provided for.

### IV. Contingent Liabilities :

Contingent Liabilities on account of Bank Guarantees and Letter of Credit is Rs. 15.80 Lacs (Previous year 16.40 Lacs)

### V. Disclosure regarding prudential guidelines on management of Non SLR investments portfolio as required vide para 16 of RBI Guidelines dated 15.04.2004:



# पवना सहकारी बँक लि., पुणे

Issuer Composition of NON SLR Investments:

(Rs. in crore)

No.	Issuer	Amount	Extent of 'below investment grade' Securities	Extent of 'unrated' securities	Extent of 'unlisted securities'
1	PSUs	0.00	0.00	0.00	0.00
2	All India FIs	0.00	0.00	0.00	0.00
3	Nationalized Banks	6.40	0.00	0.00	0.00
4	Others	45.01	0.00	0.00	0.00
5	Provision held towards depreciation	0.00	0.00	0.00	0.00
	<b>Total</b>	<b>51.41</b>	<b>0.00</b>	<b>0.00</b>	<b>0.00</b>

## Non Performing NON – SLR Investments:

Particulars	Amount (Rs. Crore)
Opening Balance	-- Nil --
Additions during the year	-- Nil --
Reductions during the year	-- Nil --
Closing balance	-- Nil --
Total Provisions held	-- Nil --

## VI. In terms of RBI Directives, following additional disclosures are made:

(Rs. In lakhs)

Sr. No.	Particulars	31.03.2013	31.03.2014
1	Capital to Risk Weighted Assets Ratio% (CRAR)	16.00	16.70
	a) Tier I Capital to Total Risk Weighted Assets %	14.13	15.36
	b) Tier II Capital to Total Risk Weighted Assets %	1.87	1.34
2	Movement of CRAR %	(-) 0.70	(+) 0.70
3	Investments		
	a) Book Value	8269.3	9215.95
	b) Face Value	8400.00	9400.00
	c) Market Value	8321.98	9197.63
4	Advances against Real Estate, Construction Business, Housing		
	a) Real Estate / Construction Business	1012.19	1739.65
	b) Housing	2179.37	2346.42
5	Advances against Share and Debentures	0.00	0.00
6	Advances to Directors, their relatives, companies and firms in which they are interested		
	a) Fund based	22.17	39.81
	b) Non fund based (Guarantees, Letter of Credit)	—	—
7	Average Cost of Deposit %	6.87	7.49
8	NPAs		





# पवना सहकारी बँक लि., पुणे

	a) Gross NPAs	330.55	275.85
	b) Net NPAs	0.00	0.00
9	Movement in NPAs		
	a) Gross NPAs	-110.62	-54.70
	b) Net NPAs	0.00	0.00
10	Profitability		
	a) Interest income to working funds %	9.34	10.02
	b) Non interest income to working funds %	0.38	0.29
	c) Operating Profit to working funds%	2.34	2.11
	d) Return on Assets%	1.35	1.30
	e) Business per employee (Deposits + Advances)	580.72	553.11
	f) Profit per employee	5.46	5.04
11	Provision towards		
	a) NPAs	567.00	632.00
	b) Depreciation on Investment	59.00	45.56
	c) Standard assets	100.00	100.00
12	Movement in Provisions		
	a) NPAs	+ 67.00	+ 65.00
	b) Depreciation on Investment	9.00	—
	c) Standard Assets	+25.00	—
13	Foreign Currency Assets and Liabilities (if applicable)	N.A.	N.A.
14	Date of Premium paid to DICGC	16.05.2013	02.05.2014

Note: Previous Year Figures have been re-stated wherever necessary to confirm to Current Year's Classification.

## VII. Particulars of Accounts Restructured

(Rs. In Lakh)

		Housing Loans	SME Debt Restructuring	Others
Standard advances restructured	No. of Borrowers	—	—	—
	Amount outstanding	—	—	—
	Sacrifice (diminution in the fair value)	—	—	—
Sub standard advances restructured	No. of Borrowers	—	—	—
	Amount outstanding	—	—	—
	Sacrifice (diminution in the fair value)	—	—	—
Doubtful advances restructured	No. of Borrowers	—	—	1
	Amount outstanding	—	—	0.12
	Sacrifice (diminution in the fair value)	—	—	0.05
TOTAL	No. of Borrowers	—	—	1
	Amount outstanding	—	—	0.12
	Sacrifice (diminution in the fair value)	—	—	0.05



# पवना सहकारी बँक लि., पुणे

## VIII. Movement in NPA , BDDR

(Rs in lakhs)

### Movement in Gross NPA

Particulars	2012-2013	2013-2014
Opening Balance	441.17	330.55
Additions	77.86	77.42
Reduction due to recovery	188.48	132.12
Closing Balance	330.55	275.85

### Movement on Provision for NPA

Particulars	2012-2013	2013-2014
Opening Balance	500.00	567.00
Additions by transfer from profit & loss account	67.00	65.00
Closing Balance	567.00	632.00

## IX. Change in Accounting Policy regarding charging of overdue interest on matured term deposits:

Bank had charged interest on overdue (matured term) deposits after a gap of 30 days at the originally contracted rates till the year 2010-2011. With effect from the year 2011-2012 the policy in this respect has been changed as per RBI norms and interest @ 4% p.a. is provided immediately after becoming overdue.

## X. Previous year's figures have been regrouped wherever necessary.

## XI. Disputed Income Tax Liability –

There are no disputed liabilities as on 31st March, 2014.

## XII. Provisions, Contingent Assets & Contingent Liabilities – (AS 29)

The bank has made provisions for Special reserve as per Income Tax Act, BDDR, Standard Assets and Depreciation on Investments and other necessary provisions.

Movement in Special Reserve, BDDR, Provision for Standard Assets and Investment Depreciation reserve and other necessary provision is as under -

(Rs in lakhs)

Particulars	2013-2014
Opening Balance	764.00
Additions by transfer from	76
Reduction write backs	(13.44)
Closing Balance	826.56

## XIII. Income Tax Expenses debited to Profit & Loss Account consist of –

(Rs in Lakhs)

Provision for Income Tax for A Y 2014-15	241.78
Tax on Regular Assessment A Y 2008-09	0.11
	<hr/>
	241.89

For Pavana Sahakari Bank Limited. Pune

Chief Executive Officer  
Date:18/06/2014

Director

Vice Chairman

Chairman

As per our report of even date  
For M/s. Muttha & Lahoti  
FRN.:126769W

CA Harshal Muttha  
M.No.:108114  
Partner  
Date : 18-06-2014



## Cash Flow Statement

For the Year Ended 31st March, 2014			(Rs. In Lakhs)		
			YEAR ENDED		YEAR ENDED
			31.03.2014		31.03.2013
<b>A)</b>	<b>Cash flow from Operating Activities</b>				
	<b>Net Profit as per P &amp; L</b>		534.76		502.41
	<b>Add: Adjustments for</b>				
1	Depreciation on Assets	51.33		56.85	
2	Loss From Sale of or dealing with Banking assets	1.63		0.02	
3	Amortisation of Govt. Security Premium	4.35		5.81	
4	Education Fund	0.30		0.30	
5	Provision for BDDR	65.00		67.00	
6	Standard Asset Provision	0.00		25.00	
7	Investment Fluctuation Reserve	0.00		15.00	
8	Special Reserve (income Tax)	11.00		11.00	
9	Deferred Tax Liability	0.00		1.52	
10	Bad Debts written off	17.24	150.85	-	182.50
			685.61		684.91
	<b>Less :-</b>				
1	Profit on Sale of Assets	1.85		0.21	
2	Dividend income	0.03		0.03	
3	Deferred Tax Assets	0.54		0.00	
4	Profit on Sale of Securities	1.00	3.42	15.03	(15.27)
	<b>Adjustments for</b>		682.19		669.64
1	Increase in Advances	(1908.67)		(5963.38)	
2	Interest Receivable	(74.88)		11.67	
3	Increase in Investments	(1716.65)		(1250.91)	
4	Increase in Other Assets	14.26		(59.26)	
5	Increase in Deposits	3312.61		6881.28	
6	Decrease in Other Liabilities	(29.82)	(403.15)	(51.67)	(432.27)
	<b>Net Cash generated from Operating Activities (A)</b>		<b>279.04</b>		<b>237.37</b>



# पवना सहकारी बँक लि., पुणे

<b>B) Cash flow from Investing Activites</b>					
1	Dividend received	0.03		0.03	
2	Increase in Fixed Assets	(44.22)		(116.66)	
	<b>Net Cash generated from Investing Activities (B)</b>		(44.19)		(116.63)
<b>C) Cash flow from Financing Activites</b>					
1	Increase in Share Capital	210.62		325.30	
2	Dividend Paid	(172.61)		(128.00)	
3	Reserves & Funds	(10.52)		12.68	
	<b>Net Cash generated from Financing Activities (C)</b>		27.49		209.98
	<b>Net Increase in Cash &amp; Cash Equivalents (A+B+C)</b>		262.33		330.72
	<b>Cash &amp; Cash Equivalents at the beginning of the year</b>		1,245.42		914.70
	<b>Cash &amp; Cash Equivalents at the end of the year</b>		1,507.75		1,245.42
	<b>Cash &amp; Cash Equivalents</b>		<b>31.03.14</b>		<b>31.03.13</b>
	CASH		<b>241.33</b>		<b>215.60</b>
	<b>Bank Balance</b>				
	a) With Co-op & Nationalised Banks		1,266.42		1,029.39
	b) With Sch. Co-op & Commercial Banks		-		0.43
			<b>1,507.75</b>		<b>1,245.42</b>

**Note:- Corresponding figures for the previous year have been regrouped and restated where ever found necessary.**

For Pavana Sahakari Bank Limited. Pune

As per our report of even date  
For M/s. Muttha & Lahoti  
Chartered Accountants  
FRN :126769W

Chief Executive Officer

Director

Vice- Chairman

Chairman

**CA Harshal Muttha**  
Partner  
M. No. 108114

## शाखा

### ■ चिंचवड शाखा

सर्व्हे नं. २०२, गावडे इस्टेट, मुंबई-पुणे रोड,  
चिंचवड स्टेशन, पुणे ४११ ०१९  
☎ ०२०-२७४७१०८३, ६५३१०२११

### ■ कासारवाडी शाखा

विनित प्लाझा, संत तुकाराम एस.टी. स्टँड समोर,  
पिंपरी, पुणे ४११ ०१८  
☎ ०२०-६५१०१०७९, ६५१०१०३१

### ■ भोसरी शाखा

हिरा प्लाझा, गाळा क्र. युजी ६, ७,  
संत ज्ञानेश्वर हॉस्पिटल शेजारी,  
पुणे-नाशिक रोड, भोसरी, पुणे ४११ ०३९  
☎ ०२०-६५१०१०८६, ६५१०१०८९

### ■ पिंपरी शाखा

नाणेकर कॉम्प्लेक्स, नव महाराष्ट्र विद्यालयाजवळ,  
पिंपरी गांव, पुणे ४११ ०१७  
☎ ०२०-६५१०११२७, ६५१०११५८

### ■ काळेवाडी शाखा

'मधुरा', स. नं. १३, जुना मुंबई-पुणे महामार्ग,  
थेरगांव, पुणे ४११ ०३३  
☎ ०२०-६५३१०२०९, ६५१०११८३

### ■ आकुर्डी शाखा

स. नं. ४३३७, बजाज ऑटो कंपनी समोर,  
पुणे-मुंबई रस्ता, आकुर्डी, पुणे ४११ ०३५  
☎ ०२०-६५३४२०४३, ६५१०१०३०

### ■ वाकड शाखा

प्रथमेश संकुल, स. नं. २४१/३/१,  
वाकड, ता. मुळशी, जि. पुणे ४११ ०५७  
☎ ०२०-६५३४२०४२, ६५३१०२१०

### ■ सोमाटणे फाटा शाखा

शॉप नं. १२०-१२४, त्रिमुर्ती कॉम्प्लेक्स,  
गट नं. १६७, परंदवडी रोड, सोमाटणे फाटा,  
मा. मावळ, जि. पुणे ४१० ५०६  
☎ ०२०-६५३४२००५

### ■ चिंबळी फाटा शाखा

गट नं. ९३/१ अ, पुणे-नाशिक रस्ता,  
चिंबळी फाटा, ता. खेड, जि. पुणे ४१० ५०१  
☎ ०२०-६५१०११६३

### ■ रावेत शाखा

भोंडवे कॉर्नर, युनिट नं. १०३, से. नं. २०९,  
बल्क प्लॉट १३/१,  
पी.सी.एन.टी.डी.ए., रावेत, पुणे ४१२ १०१  
☎ ०२०-६५११२०३०, ६५११२०४०

## नियोजित शाखा

आळंदी, वाघोली, दापोडी व पाषाण

प्रति,

मा. श्री. \_\_\_\_\_



प्रेषक :

**पवना सहकारी बँक लि., पुणे**

मुख्य कार्यालय : प्लॉट नं. ८३, डी-२ ब्लॉक, एम.आय.डी.सी., टेल्को रोड, चिंचवड, पुणे ४११ ०१९

फोन : ०२०-२७४७१४७७, ६६११५२०५, ६६११५२०६

E-mail : pavanabank@gmail.com Visit us on : www.pavanabank.com